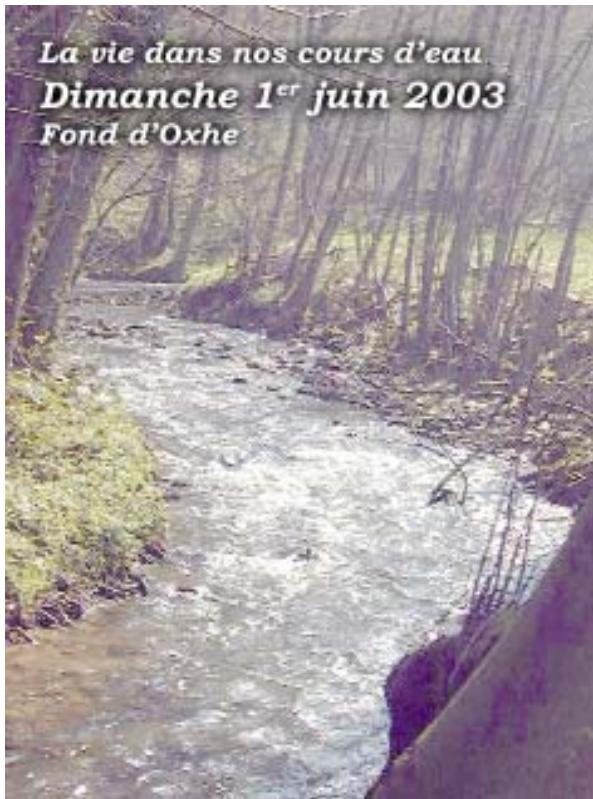


## Numéro 89 - Printemps 2003



## PPNa Contact

Bulletin de l'association sans but lucratif

"Patrimoine du Pays de Nandrin"

*Secrétariat* ☐

La Vaux, 8

4550 Nandrin

Tél. : 04.371.28.67

*E-mail* ☐

ppna@swing.be

*Internet* ☐

<http://membres.lycos.fr/ppna>

*Banque* ☐

068-2318469-02

*Cotisation annuelle* ☐ 7,5 €

*Comité de rédaction* ☐

Yvon Carpeaux, la Forge

Claude et Micheline Delbrouck,  
Fraineux

Jean-Marie Delmotte, Neupré

Jean-Claude Dumoulin, Sotrez

Gabriel de Potter, la Vaux

Michel Hofinger, Croix-André

André Matriche, Croix-Claire

René Mawet, la Vaux

Serge Mottet, Villers - Centre

Jacques Tilman, les Marlières

Éric Verga, Nandrin - Centre

Luc Willems, Clémodeau

*Le PPNa est membre*

*d'Inter-Environnement Wallonie*

## Sommaire

*Éditorial*

"Moi... j'aimerais bien savoir ce  
que c'est..." ..... 3

*Réverie*

La Planète au trésor ..... 4

*Nature*

Le moineau domestique ..... 5

*Ça s'est passé près de chez vous*

La Nuit de la Chouette ..... 7

*Événement*

Journée spéciale

"la vie dans nos cours d'eau" ..... 8

*Environnement*

Nitrate, chlore et plomb dans les eaux de  
consommation (suite) ..... 13

*Au jardin*

Pommiers ..... 15

*Ici et ailleurs...*

Promenade de Saint-Séverin ..... 16

## "Moi... j'aimerais bien savoir ce que c'est..."

Le printemps est parti sur les chapeaux de roue. Fleurs, bourgeons, premiers insectes et oiseaux, la vie éclate de tous les côtés. Certainement y a-t-il parmi vous des personnes qui se posent des questions sur cette vie sauvage :

- *Quel est donc cet oiseau que j'entends chaque matin ?*
- *Et ce papillon que j'ai cru mort dans le grenier tout l'hiver et qui volette éperdument contre la fenêtre ?*
- *J'ai trouvé au coin de la pelouse une crotte vraiment curieuse, ce n'est celle ni d'un chien ni d'un chat ?*
- *Peut-on me suggérer un bon livre pour m'initier à la reconnaissance des arbres ?*
- *Etc.*
- *Etc.*

Des questions comme celles-là, il y en a bien sûr des milliers.

Si le cœur vous en dit, nous pouvons tenter de vous aider à y répondre. En toute modestie. D'abord nous ne sommes que quelques-uns et nous ne sommes évidemment pas omniscients ! Et puis il faudra le plus souvent se rencontrer afin de voir ou entendre ensemble l'objet ou la "créature" mystérieuse. Et enfin... trouver le temps !

Mais bon... On peut essayer. Et renforcer ainsi un mini-réseau de passionnés de patrimoine naturel, prêts à pratiquer *l'échange de savoirs*. Cette initiative est menée en collaboration avec le Cercle des Naturalistes de Nandrin (contact : Ernest Istas) et les Jeunes Naturalistes du Condroz (contact : Paul Eloy)

### *Pratiquement ?*

En guise de test, nous vous proposons de poser vos éventuelles questions, photos ou demandes de renseignements à notre adresse

e-mail (voir page 2). Parfois il sera possible d'y répondre à distance. Si vous préférez le téléphone, voici les deux relais que vous pouvez solliciter : Paul Eloy : 085.51.28.36 et Gabriel de Potter : 04.371.27.82.

Le PPNa se préoccupant aussi de patrimoine naturel et bâti, les questions peuvent également concerner ce deuxième domaine. ■

*Réverie*

---

## **La Planète au trésor**

**Sous la rubrique "une promenade, un guide", un quotidien de notre région a pris l'initiative de proposer régulièrement à ses lecteurs un circuit de promenade, généralement dans la vallée de la Meuse. Un journaliste recueille les propos du guide tandis qu'un photographe livre "un coup de cœur, un instantané" d'arbre remarquable auquel il associe "une pensée qu'il se risque à nous dévoiler". Nous avons été touchés par la poésie qui émane de certains de ces textes et nous vous en proposons un, ici, inspiré par la contemplation d'un arbre situé près du château de l'Horloge à Bas-Oha.**

"[...] Il est un arbre près du *château à l'Horloge des rêves* qui a ceci de particulier : pour tout passant qui s'arrêtera quelques instants à ses pieds émergera une possibilité d'exil. Exil des problèmes conjugués au quotidien.

Le rêve peut devenir vœu. Chaque jour commence une nouvelle année. Chaque jour peut être un jardin de vœux. Chaque jour peut être rêvé sous la couette ou hors de soi.

On dit les rêves en noir et blanc. Comme les belles photos. Arrêt sur image. Lumière et luxe de ce qui est épuré. Éteignez vos télévisions. Entrez dans un vrai film de Chaplin : "Charlot s'élague !". Film muet de vos espoirs secrets. Si ça vous paraît difficile au début de la projection en noir et blanc, fermez les yeux une seconde (c'est

long une seconde), prenez un bol d'air, ajoutez-lui une cuillère de vol d'abeille perdue en plein hiver et regardez à nouveau !

Il ne peut sortir de ce regard à nouveau que ça va aller ! Que les grumeaux des jours finissent par descendre. Que les chagrins ne grandissent pas longtemps. Que les contrariétés ne sont souvent que des gesticulations faites pour vous distraire de vos aspirations. Que la douceur a une espérance de vie bien plus longue que l'arrogance. Que le sourire est un coureur de marathon alors que le rictus du champion ne dure pas le temps d'un pet. Que "La vie est belle" est un meilleur film que "Meurs un autre jour". Que "La planète au trésor" est toujours sous nos pieds.

Ph. Cornet. Vers l'Avenir, 27/12/2002. Extrait

Nature

---

## Le moineau domestique

**SURPRISE.** Grande surprise. Le plus commun, le plus populaire de nos petits passereaux est subitement en forte régression. Une série d'études attestent d'une forte chute de ses populations dans plusieurs pays d'Europe occidentale dont le nôtre.



Si chacun s'émeut aujourd'hui, c'est que le moineau est le plus familier de nos oiseaux. Si un village disparaît, le moineau s'en va aussi, si un nouveau quartier se crée, le moineau l'occupera en premier. C'est ainsi depuis toujours. Le moineau est même monté dans les stations de montagne en même temps que les skieurs...

L'espèce la moins connue est le moineau friquet. On le trouve un peu à l'écart des habitations rurales. Il niche dans les anfractuosités des arbres, dans les vieux murs, les ruines et bâtiments anciens.

Le moineau domestique est lui au cœur de la vie de l'Homme : villes, parcs urbains, zoos, places des villages, cœurs des hameaux. Il construit son nid dans les sous-toitures, le lierre et, à l'occasion, dans les nichoirs artificiels et les nids d'hirondelles (abandonnés... ou pas !).

Sur base d'un relevé de 1973 à 1977, "l'Atlas des oiseaux nicheurs de Belgique", publié en 1988, a estimé la population des moineaux nichant en Belgique à 715 000 couples. Elle a diminué de moitié entre 1975 et 1985 et la régression s'est poursuivie depuis. En Grande-Bretagne, des études ont constaté une diminution de 70 % des moineaux à la campagne et de 95 % dans les grandes villes depuis 1985.

Les causes de ce phénomène sont multiples : les prédateurs (en Angleterre, une étude établit que les chats seraient responsables de la mort de 30 % des moineaux) mais également l'Homme et la transformation de l'environnement : pesticides, arrachage de haies et des arbres haute tige (supprimés avec l'aide de la Communauté européenne), meilleure isolation des bâtiments, suppression des vieilles granges, etc.

Dans notre pays, la Ligue royale belge pour la protection des oiseaux tente de faire le point et d'évaluer le déclin du *pierrrot*.

d'après Vers l'Avenir, 6 mars 2002 et LPO "l'Homme et l'Oiseau"



## **La Nuit de la Chouette**

Comme annoncé dans le bulletin précédent, "la nuit de la chouette" s'est déroulée le 21 mars dernier à Fraiture-en-Condroz. À nouveau, cet événement avait attiré la grande foule. Pas moins de 120 personnes, de Nandrin mais aussi de Huy, Marchin ou Liège, avaient répondu à l'appel du Cercle des Naturalistes de Nandrin et des Jeunes Naturalistes du Condroz.

Dans des conditions météo idéales et une ambiance conviviale, les participants furent emmenés en quatre groupes distincts par Paul Eloy, Ernest Istas, Georges Filée et Gabriel de Potter. Les fortunes furent diverses selon les groupes. L'un d'eux eu le privilège d'apercevoir à deux reprises une chouette effraie à hauteur de l'église de Fraiture, puissamment illuminée.



La chouette hulotte fut entendue par certains dans la zone boisée située entre la clinique de Fraiture et le hameau de Favence.

Mais pour les amoureux de campagne, le plaisir fut également de capter ce que le crépuscule voulait bien leur offrir : les derniers chants du merle, l'odeur des étables où beuglent les veaux, les ciels rosés virant progressivement au mauve, les puissantes silhouettes en ombre chinoise des chênes centenaires et cette mystérieuse complicité que la nuit peut procurer à celles et ceux qui savent l'accueillir. ■

## **Journée spéciale "la vie dans nos cours d'eau"**

Nous avons organisé une journée sur le même thème le 5 mai dernier dans la vallée du Fond d'Oxhe. Tous ceux qui étaient là se souviennent encore des trombes d'eau qui nous sont tombées sous la tête (voir PPNa contact numéro 86). Comme promis, nous remettons ça ! En effet, l'enthousiasme manifesté par beaucoup, qu'ils aient été présents ou absents le 5 mai, nous a poussés à poursuivre le projet en le proposant aux mouvements de jeunesse et aux familles de l'entité.

### **La vie dans nos cours d'eau**

Nous avons le plaisir de vous convier à un rendez-vous pour une découverte de la faune de nos cours d'eau.



**Le dimanche 1<sup>er</sup> juin 2003  
Dans la vallée du Fond d'Oxhe**

Les activités se dérouleront en boucle, de 13 h 30 à 17 h



Un rendez-vous instructif et ludique à ne pas manquer et qui intéressera tout qui est sensible à la qualité d'un des éléments majeurs de notre patrimoine naturel.

### ***Invitation à tous !***

Au programme :

- La capture et l'observation de la petite faune aquatique (insectes, crustacés, poissons...).
- La mesure simple et amusante de l'état de santé de nos cours d'eau.
- Promenade commentée sur le thème "la vie d'un vallon" (durée : environ 1 h 30. Un départ vers 14 h, le suivant vers 16 h).
- La mise à disposition de documents, livrets, affiches sur le thème de l'eau et de la rivière.
- Petite restauration : bar et barbecue en permanence.



Bienvenue à tous, parents et enfants, pour découvrir, expérimenter, observer, questionner et se rencontrer dans une ambiance conviviale.

Fléchage prévu au départ de la Tour Malherbe (bas de la route de Yernée à Ombret).

P.S. : Prévoir des bottes ! Renseignements : secrétariat PPNa : 04.371.28.67.

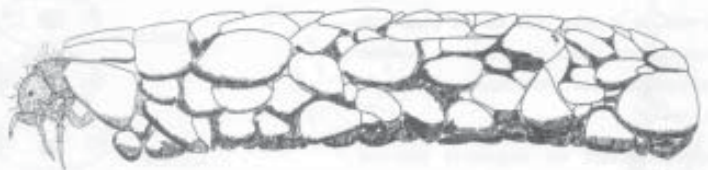
Durant cette journée, le PPNa proposera aux familles qui le souhaitent, un document simple à l'emploi qui leur permettra de calculer de manière autonome la qualité d'autres ruisseaux de l'entité, par le recensement des petits animaux aquatiques. Ces familles ou personnes pourront recourir à l'aide du PPNa si elles le souhaitent.

Voici déjà un bref aperçu du document qui sera exploité avec vous :

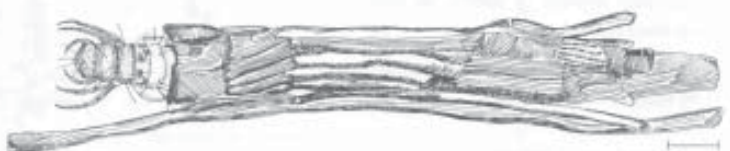
*Famille des Limnephilidae*



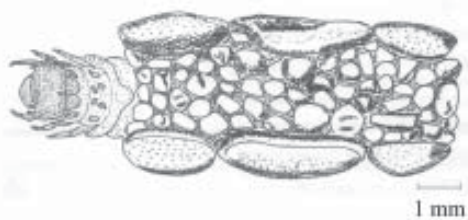
*Xalonus (g)*



*Stenophylax (g)*



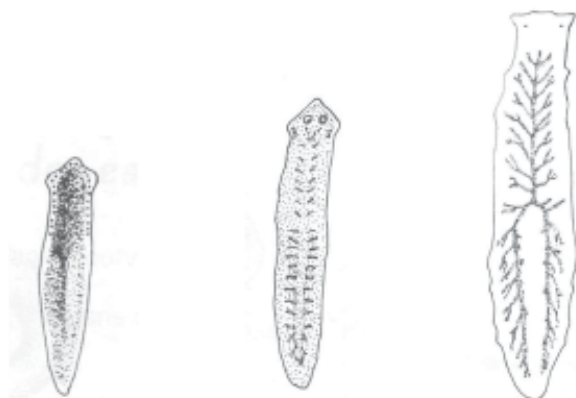
*Anabolia (g)*



*Goeridae(?)*

## Animaux sans coquille et sans patte

### Ordre des Plathelminthes

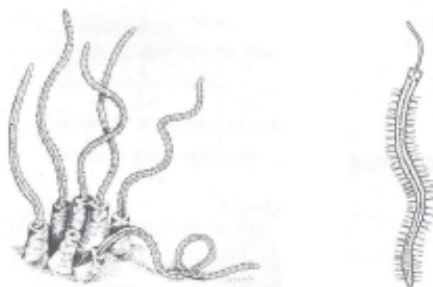


*Polycoelis (g)*    *Dugesia (g)*    *Dendrocoelum (g)*  
6 à 10 mm    10 à 15 mm    20 à 30 mm

Astuce: pour ne pas confondre avec les sangsues, vérifiez la forme de la tête !



### Oligochètes



*Tubifex (g)*    *Stylaria (g)*  
taille: 20 à 70 mm    taille : 10 à 20 mm



# **Nitrate, chlore et plomb dans les eaux de consommation (suite)**

## *Le plomb*

Même si l'empoisonnement aigu au plomb (saturnisme) peut causer de graves dommages, les effets d'une longue exposition à de faibles quantités sont plus insidieux. Les foetus, nourrissons et jeunes enfants sont particulièrement vulnérables. C'est pourquoi les femmes enceintes doivent se méfier de l'eau contaminée par le plomb car elle compromet le développement mental de leur enfant et augmente les risques de faible poids à la naissance.

La contamination par le plomb provient surtout des anciennes canalisations en plomb, attaquées par une eau "douce" (acide). Les principales sources de contamination sont :

- les tuyaux en plomb des maisons construites entre 1910 et 1940 ;
- les soudures récentes au plomb (moins de 5 ans) ;
- les robinets en laiton chromé (alliage de cuivre et de zinc pouvant contenir aussi 3 à 8 % de plomb). On trouve maintenant chez certains fournisseurs des robinetteries sans plomb.

## *Conseils*

- Pour boire et faire la cuisine, n'utilisons que de l'eau froide car l'eau chaude dissout plus le plomb de la tuyauterie.
- Avant de boire l'eau du robinet, laissons-la couler quelques instants : environ une minute le matin, quelques secondes pendant la journée. Ne gaspillons pas cette eau, mais récupérons-la pour un autre usage (nettoyage, WC...).

- Pour lutter contre le plomb, les filtres à osmose inverse sont efficaces. Attention, les adoucisseurs sont à exclure si les tuyauteries sont en plomb ! En effet, l'eau adoucie (acide) dissout le plomb des canalisations.

## *Le chlore*

Selon l'Organisation Mondiale de la Santé, 80 % des maladies infectieuses sont transmises par de l'eau contaminée. Le chlore joue donc un rôle important dans la désinfection de l'eau potable afin d'éviter des maladies telles que le choléra, la fièvre typhoïde ou la dysenterie. La chloration est le procédé de désinfection de l'eau le plus couramment utilisé dans la plupart des pays du monde. Il est peu onéreux et détruit de nombreux micro-organismes. En outre, ses propriétés désinfectantes présentent une forte rémanence (l'eau reste désinfectée jusqu'au robinet !).

Actuellement, les scientifiques se posent des questions sur le caractère inoffensif du chlore. En effet, en contact avec les matières organiques de l'eau, le chlore peut former des substances cancérigènes, inodores et insipides donc difficilement détectables. Toutefois, les responsables de la santé publique estiment que le risque est acceptable compte tenu des avantages de la chloration de l'eau comme mesure préventive.

### *Conseils*

- Prélever l'eau quelques heures avant de la consommer et la placer au réfrigérateur. Le chlore est volatil, il s'évaporera.
- Quelques gouttes de jus ou d'essence de citron dans la carafe parfumeront agréablement l'eau et feront disparaître le goût "chloré".

Extrait de Fiches-Conseil "L'Eau" édité par Éducation-Environnement. ■

## **Pommiers**

**Godivert, Cwastresse double, Gris Braibant, Reinette de Blenheim, Joseph Musch... Vive les pommes !**

Voici quelques informations sur les variétés anciennes d'arbres fruitiers peu sensibles aux maladies. Elles sont sélectionnées sous le sigle RGF (Ressources Génétiques Fruitières) par le Centre de Recherches Agronomiques de Gembloux qui nous livre ici un bref résumé du projet.

Depuis 1975, des recherches sont réalisées dans ce Centre afin de rassembler ce riche patrimoine que constituent les anciennes variétés fruitières de nos régions. La collection compte actuellement plus de 2600 introductions, soit environ 2000 variétés. Les deux tiers ont été récupérées et sauvegardées grâce à des prospections menées dans d'anciens vergers, essentiellement de haute tige, avec la collaboration de nombreux amateurs passionnés et d'un public enthousiaste.



*Reinette de Blenheim*

Le but prioritaire de ce vaste travail est d'évaluer les caractères utiles de ces variétés, spécialement leur résistance aux maladies. Il s'y ajoute un objectif de conservation de la diversité génétique.

Après une période d'évaluation continue de 8 à 10 ans dans nos vergers expérimentaux, les variétés retenues se caractérisent, outre

leur résistance satisfaisante aux principales maladies sans traitement fongicide, par leur originalité, leur saveur, leur aptitude à la transformation, leur époque de maturité, leur capacité de conservation, etc. Elles ne sont cependant pas à l'abri d'attaques de ravageurs tels que pucerons, ver du fruit, etc. Seize variétés ont été diffusées jusqu'à présent, dont onze de pommiers, quatre de pruniers et une de pêcher.

Ces variétés visent à diversifier l'assortiment classique proposé aux amateurs par les pépiniéristes, assortiment qui comprend également d'autres variétés intéressantes.

Les variétés diffusées sous le sigle "RGF" sont multipliées et vendues par des pépiniéristes professionnels qui se fournissent en bois de greffe auprès de notre Département dans le cadre d'un contrat de multiplication signé avec ce dernier.

D'autres variétés pourront également être diffusées à l'avenir, au fur et à mesure qu'elles arriveront en fin de leur période d'évaluation.

Pour obtenir la brochure complète qui présente les différentes variétés, contactez le Centre de Recherches agronomiques de Gembloux ; Dép. de lutte biologique et ressources phylogénétiques ; Chemin de Liroux, 4 à 5030 Gembloux.

Pour connaître la liste des pépiniéristes agréés, contactez la même adresse ou - plus simplement - le PPNa ! ■

*Ici et ailleurs...*

---

## **Promenade de Saint-Séverin**

Enfin, la promenade de Saint-Séverin est balisée (losanges bleus). Au départ de la place Félix-Gonda. Elle est facile et fait 5,5 km. Un panneau explicatif de départ sera installé très bientôt, et un petit dépliant la décrivant sera disponible bientôt dans les librairies de l'entité, ainsi qu'au secrétariat de notre association (ou par e-mail). Bonne promenade ! ■